



Holiday Assignments

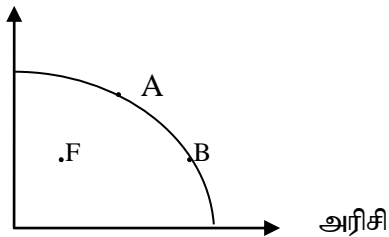
ADVANCE LEVEL

Subject: Economics

Grade 13

Medium: Tamil

- எல்லா வினாக்களுக்கும் விடையளிக்குக.
- சரியான அல்லது மிகவும் பொருத்தமான விடையைத் தெரிவு செய்க. (பரீட்சையில் விடையளிப்பதற்கு பத்தேர்வு விடைத்தாள் வழங்கப்படும்).
- அருமை தொடர்பான எண்ணக்கருவை விளக்கும் மிகப் பொருத்தமான கூற்று யாது?
 - அருமை என்பது சந்தையில் சில பண்டங்களுக்குக் காணப்படும் பற்றாக்குறையாகும்.
 - அருமை என்பது குறைந்த வருமானம் பெறும் நாடுகள் மட்டும் முகங்கொடுக்கும் பிரச்சினையாகும்.
 - அருமை என்பது நடைமுறையில் காணப்படும் வளங்களின் மூலம் மனித தேவைகளைப் பூர்த்தி செய்து கொள்ள முடியாத நிலைமையாகும்.
 - சந்தைப் பொறிமுறையில் தங்கியிருக்கும் நாடுகளில் அருமை தொடர்பான பிரச்சினை காணப்படமாட்டாது.
 - பொருளாதார முதிர்ச்சி காரணமாக அருமை இல்லாமல் போகும்.
- பின்வருவனவற்றுள் எது மனித மூலதனமாகக் கருதப்படலாம்?
 - மூலதனக் கருவிகளை உற்பத்தி செய்வதற்காகப் பயன்படுத்தப்பட்ட ஊழிய வளம்
 - பொருளாதாரமொன்றில் கல்வி மற்றும் சுகாதாரத்துறைகளுக்கு அரசாங்கத்தினால் மேற்கொள்ளப்படும் முதலீடு
 - முயற்சியாளரொருவரின் இடர்களைத் தாங்கும் ஆற்றல்
 - ஊழியப்படையின் அறிவு, திறன் மற்றும் அனுபவங்களின் தொகுதி
 - அதிக தொழில்நுட்பத்துடன் கூடிய தொழில்களில் ஈடுபட்டுள்ள ஊழியப்படை
- சந்தைப் பொருளாதார முறைமையில் விலையின் முக்கிய தொழிற்பாடு,
 - பொருளாதாரத்தை நிறைதொழில் மட்டம் வரை கொண்டு செல்வதாகும்
 - பொருளாதாரச் சமமின்மையைக் குறைத்தலாகும்
 - போட்டித்தன்மையுடைய உற்பத்தித்துறையிடையே அருமையான வளங்களை பங்கிடுவதாகும்
 - ஆடம்பரப் பொருள் உற்பத்தியை ஊக்கமிழக்கச் செய்வதாகும்
 - உற்பத்தி மற்றும் நுகர்வுத் தொழிற்பாட்டின்போது ஏற்படும் தடைகளை அகற்றுவதாகும்
- பின்வரும் வரைபடம் பொருளாதாரமொன்றின் உற்பத்திச் சாத்திய எல்லை வளையியைக் காட்டுகின்றது.
புடைவை



இப்பொருளாதாரம் தொடர்பாக பின்வரும் கூற்றுக்களுள் எது சரியானது?

- A புள்ளியில் இருந்து B புள்ளியை நோக்கிச் செல்லும்போது குறைந்து செல்லும் சந்தர்ப்பச் செலவு காட்டப்பட்டுள்ளது.
- F புள்ளியிலிருந்து B புள்ளியை நோக்கிச் செல்வதற்காக அரிசி உற்பத்தியில் புதிய தொழில்நுட்பம் பயன்படுத்தப்படுவது அவசியமாகும்.
- F புள்ளியிலிருந்து B புள்ளியை நோக்கிச் செல்லல் அரிசி இறக்குமதி துரிதமாக அதிகரிப்பதால் நிகழ்வதாகும்.
- A புள்ளியில் வளப்பங்கீட்டின் விளைத்திறன் காணப்பட்ட போதிலும், உற்பத்தி விளைத்திறன் காணப்படவில்லை.
- B புள்ளியில் உற்பத்தி விளைத்திறன் காணப்பட்ட போதிலும், வளப்பங்கீட்டின் விளைத்திறன் காணப்படவில்லை

5. பின்வருவனவற்றுள் சரியான கூற்று எது?
1. கேள்வி வளையியில் அமைந்துள்ள எந்த புள்ளியும் கேள்வியைக் காட்டும்.
 2. கேள்வி வளையியின் புள்ளிகளிடையே பயணித்தல் கேள்வி மாற்றத்தைக் காட்டப்படும்.
 3. கேள்வி வளையி வலதுபுறமாக நகர்தல் கேள்வி அதிகரிப்பைக் காட்டும்.
 4. கேள்வி வளையி இடதுபுறமாக நகர்தல் கேள்வி குறைதலைக் காட்டும்.
 5. கேள்வி வளையியிலுள்ள புள்ளிகளிடையே பயணித்தல் கேள்வியின் அளவு மாற்றமடைதலைக் காட்டும்.
6. சந்தையில் காணப்படும் பட்டருக்கான நிரம்பல் வளையியைக் காட்டும் சமன்பாடு $Q_{S1} = -200 + 10P$ இலிருந்து $Q_{S2} = -100 + 10P$ வரை மாற்றமடைவதற்கான காரணம்,
1. பட்டருக்கான சந்தை விலை அதிகரித்தலாகும்
 2. பாலின் விலை அதிகரித்தலாகும்
 3. பட்டர் உற்பத்தியாளர்களுக்கு மானியம் வழங்கலாகும்
 4. பட்டருக்கு உற்பத்தி வரி விதிக்கப்படுதலாகும்
 5. குடித்தன வருமானம் அதிகரித்தலாகும்
7. சீனிக்கான கேள்வியின் விலை நெகிழ்ச்சி ஒன்றுக்குக் குறைந்தது எனக் கருதுக. சீனி உற்பத்தியின் மீது உற்பத்தி வரி விதிக்கப்பட்டால் விலை, கேள்வியின் அளவு மற்றும் நுகர்வோர் சுவை என்பன பின்வருவனவற்றுள் எந்த விதத்தில் மாற்றமடையும்?

	விலை	கேள்வியின் அளவு	நுகர்வோர் சுவை
1.	குறையும்	அதிகரிக்கும்	அதிகரிக்கும்
2.	குறையும்	குறையும்	குறையும்
3.	அதிகரிக்கும்	குறையும்	குறையும்
4.	அதிகரிக்கும்	குறையும்	அதிகரிக்கும்
5.	அதிகரிக்கும்	அதிகரிக்கும்	அதிகரிக்கும்

8. குறித்த ஒரு பண்டத்துக்கான சந்தை கேள்வி, நிரம்பல் சார்புகள் பின்வரும் சமன்பாடுகளின் மூலம் விபரிக்கப்படுகின்றது.
- $Q_D = 400 - 7P$ (கேள்வி) $Q_S = 100 + 3P$ (நிரம்பல்)

சந்தைச் சமநிலையின் போது பண்டத்தின் விலை மற்றும் மொத்த வருமானம் எவ்வளவு?

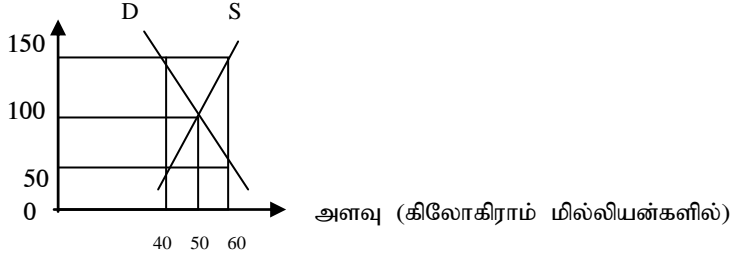
	சமநிலை விலை (ரூ.)	மொத்த வருமானம் (ரூ.)
1.	30	1500
2.	30	2000
3.	50	2400
4.	50	2500
5.	65	3500

9. கேள்வி, நிரம்பல் ஆகிய இரண்டும் அதிகரித்தால்,
1. சமநிலை விலை அதிகரிப்பதுடன் சமநிலைத் தொகையும் அதிகரிக்கும்.
 2. சமநிலை விலை வீழ்ச்சியடைவதுடன் சமநிலைத் தொகை அதிகரிக்கும்
 3. சமநிலை விலை அதிகரித்தாலும் வீழ்ச்சி அடைந்தாலும் சமநிலைத் தொகை அதிகரிக்கும்
 4. சமநிலை விலை அதிகரிப்பதுடன் சமநிலைத் தொகை அதிகரிக்கும் அல்லது குறையும்
 5. சமநிலை விலை குறைவடைவதுடன் சமநிலைத் தொகை அதிகரிக்கும் அல்லது குறையும்
10. குறித்த ஒரு போகத்தின் போது விவசாயிகளின் விளைச்சல் அதிகரித்தாலும் அவர்களின் விற்பனை வருமானம் வீழ்ச்சியடைந்தது. பின்வரும் எந்நிலைமை இதில் செல்வாக்குச் செலுத்தும்?
1. நெகிழ்வற்ற கேள்வியும் நெகிழ்வான நிரம்பலும்
 2. நெகிழ்வான கேள்வியும் நெகிழ்வற்ற நிரம்பலும்
 3. நெகிழ்வற்ற கேள்வியும் நெகிழ்வற்ற நிரம்பலும்
 4. பூரண நெகிழ்ச்சிக் கேள்வியும் நெகிழ்வற்ற நிரம்பலும்
 5. நெகிழ்வான கேள்வியும் பூரண நெகிழ்ச்சிக்கான நிரம்பலும்

11. போட்டிச் சந்தையொன்றில் விற்கப்படும் உற்பத்தியாளர்களுக்கு பண்டமொன்றிற்கு அரசாங்கம் அலகு ரீதியான மானியம் வழங்க தீர்மானித்துள்ளதாகக் கருதுக. மானியத்தின் பின்னர் மற்றும் உற்பத்தியாளர் மிகை நுகர்வு மிகை என்பவற்றில் ஏற்படும் பாதிப்பு யாது?

உற்பத்தியாளர் மிகை	நுகர்வோர் மிகை
1. குறைவடையும்	குறைவடையும்
2. அதிகரிக்கும்	அதிகரிக்கும்
3. குறைவடையும்	அதிகரிக்கும்
4. குறைவடையும்	மாற்றமில்லை
5. மாற்றமில்லை	குறைவடையும்

12. பெரிய வெங்காயச் சந்தையின் குறுங்கால கேள்வி, நிரம்பல் வளையிகள் பின்வரும் வரைபடத்தில் காட்டப்பட்டுள்ளன



அரசாங்கத்தினால் பெரிய வெங்காயத்துக்கு 40 மில்லியன் கிலோகிராம் கோட்டா (Quota) பெரிய வெங்காய உற்பத்தியாளர்களுக்கு வழங்கத் தீர்மானித்தால், ஒரு கிலோகிராம் பெரிய வெங்காயத்துக்கான சந்தைச் சமநிலை விலை யாது?

1. ரூ. 150
 2. ரூ. 100
 3. ரூ. 50
 4. ரூ. 50 இனை விடக் குறைவு
 5. ரூ. 100 இனை விடக் குறைவாகும்
13. குறித்தவொரு விவசாயப் பண்டத்திற்கான வருடாந்த கேள்வி, நிரம்பல் பற்றிய தகவல்கள் பின்வரும் அட்டவணையில் காட்டப்பட்டுள்ளன.

விலை (ஒரு கிலோகிராம் ரூ)	கேள்வித்தொகை (கிலோகிராம்/மில்லியனில்)	நிரம்பல் தொகை (கிலோகிராம்/மில்லியனில்)
40	30	10
50	25	15
60	20	20
70	15	25
80	10	30

இச்சந்தையில் தலையிடுவதன் மூலம் ரூ. 70 இனைக் குறைந்தபட்ச பயனுறுதியான விலையாகப் பேணுவதற்கு அரசாங்கம் நடவடிக்கை மேற்கொள்கின்றது. இந்நடவடிக்கை காரணமாக அரசாங்கம் வருடாந்தம் சுமக்க வேண்டிய செலவு மில்லியன் ரூபாவில்,

1. 700 ஆகும்
 2. 950 ஆகும்
 3. 1,050 ஆகும்
 4. 1,300 ஆகும்
 5. 1,700 ஆகும்
14. குறிப்பிட்ட ஒரு உற்பத்திக் காரணியின் மொத்த உழைப்பானது பொருளியல் வாடகையை மட்டும் கொண்டிருந்தால் அக்காரணியின் வழங்கல்,
1. பூரண நெகிழ்சியற்றிருக்கும் போதாகும்.
 2. பூரண நெகிழ்ச்சியைக் கொண்டிருக்கும் போதாகும்.
 3. அலகு நெகிழ்ச்சியைக் கொண்டிருக்கும் போதாகும்.
 4. நெகிழ்ச்சியைக் கொண்டிருக்கும் போதாகும்.
 5. நெகிழ்சியற்றிருக்கும் போதாகும்.

15. ஊழியத்தின் எல்லை உற்பத்தி (MP), ஊழியத்தின் சராசரி உற்பத்திக்கு (AP) சமமாகும் போது,
1. ஊழியத்தின் எல்லை உற்பத்தி உச்ச நிலையை அடையும்.
 2. உற்பத்தியின் எல்லைச் செலவு குறைவடையும்
 3. எல்லைச் செலவானது குறைந்த சராசரி மாறும் செலவுக்குச் (AVC) சமனாகும்
 4. சராசரி மொத்தச் செலவு (ATC) குறைவடையும்
 5. ஊழியத்தின் மொத்த உற்பத்தி உச்ச நிலையை அடையும்.
16. குறுங்கால உற்பத்தி நிறுவனமொன்று மாறும் உள்ளீடுகளை அதிகரித்து உற்பத்தியை அதிகரிக்கும்போது அதன் சராசரி மொத்தச் செலவு (ATC) வளையி சராசரி மாறும் செலவு வளையிக்கு மிக நெருக்கமாக அமைவது, வெளியீடு அதிகரிக்கும் போது,
1. மொத்தச் செலவு (TC) அதிகரிப்பதனாலாகும்.
 2. மொத்தச் செலவு (TC) குறைவதனாலாகும்.
 3. சராசரி நிலையான செலவு (AFC) குறைவதனாலாகும்
 4. சராசரி மாறும் செலவு (AVC) குறைவதனாலாகும்
 5. எல்லைச் செலவு (MC) அதிகரிப்பதனாலாகும்.
17. குறுங்காலத்தில் நிறைபோட்டி நிறுவனமொன்றில் இலாபத்தை உச்சப்படுத்தும் வெளியீட்டு மட்டம் 500 அலகுகளும், சந்தைச் சமநிலை விலை ரூ.20 என்றும் கருதுக. இவ் உற்பத்தி மட்டத்தில் நிறுவனம் ரூ.2000 பொருளியல் இலாபத்தை உழைக்கின்றது. சமநிலை வெளியீட்டு மட்டத்தில் நிறுவனத்தின் சராசரி நிலையான செலவு (AFC) ரூ.4 எனின், உற்பத்தி மிகை,
1. ரூ. 4000 ஆகும்
 2. ரூ. 6,000 ஆகும்
 3. ரூ. 8,000 ஆகும்
 4. ரூ. 10,000 ஆகும்
 5. ரூ. 12,000 ஆகும்
18. தேசிய கணக்கீட்டில் அடிப்படை விலையின் கீழ் மொத்தக் கூட்டப்பட்ட பெறுமதி (GVA) எனக் கருதப்படுவது,
1. பொருளாதாரப் பிரதேசத்தில் வதிவிட நிறுவன அலகுகளினால் உற்பத்தி செய்யப்படும் அனைத்து பண்டங்கள், சேவைகளின் பணரீதியான பெறுமதியாகும்.
 2. பொருளாதாரப் பிரதேசத்தில் வதிவிட நிறுவன அலகுகளினால் உற்பத்தி செய்யப்படும் அனைத்து பண்டங்கள், சேவைகளின் பணரீதியான பெறுமதி + உற்பத்தி மீதான வரிகளாகும்
 3. அடிப்படை விலையில் உற்பத்தியின் மொத்தப் பெறுமதி + உற்பத்தி மீதான ஏனைய தேறிய வரிகளாகும்
 4. ஆரம்ப வருமானங்களின் கூட்டுத்தொகை - நிலையான மூலதன நுகர்வாகும்
 5. அடிப்படை விலையில் வெளியீட்டின் மொத்தப் பெறுமதி - கொள்வனவாளரின் விலையில் இடை நுகர்வாகும்
19. வருமான வழியின் படி சந்தை விலையில் மொத்த தேசிய உற்பத்தியின் பெறுமதியாவது,
1. ஊழியர் வருமானம் + மொத்த செயற்பாட்டு மிகை + கலப்பு வருமானம் - உற்பத்தியின் மீதான ஏனைய வரிகள் - உற்பத்தியின் மீதான ஏனைய மானியங்கள் + உற்பத்தி மீதான தேறிய வரிகள்
 2. ஊழியர் வருமானம் + தேறிய செயற்பாட்டு மிகை + கலப்பு வருமானம் + உற்பத்தியின் மீதான ஏனைய வரிகள் - உற்பத்தியின் மீதான ஏனைய மானியம் + உற்பத்தி மீதான தேறிய வரிகள்
 3. ஊழியர் வருமானம் + மொத்த செயற்பாட்டு மிகை + கலப்பு வருமானம் - உற்பத்தியின் மீதான ஏனைய வரிகள் - உற்பத்தியின் மீதான ஏனைய மானியம்
 4. ஊழியர் வருமானம் + மொத்த செயற்பாட்டு மிகை + உற்பத்தியின் மீதான ஏனைய வரிகள் - உற்பத்தியின் மீதான ஏனைய மானியம்
 5. ஊழியர் வருமானம் + மொத்த செயற்பாட்டு மிகை + கலப்பு வருமானம் + உற்பத்தியின் மீதான ஏனைய வரிகள்

20. குறித்த வருடமொன்றில், குறித்த ஒரு நாட்டின் மூலதன வழங்கலில் அடங்கும் சில விடயங்கள் பின்வரும் அட்டவணையில் காட்டப்பட்டுள்ளன.

விடயம்	பெறுமதி (மில்லியன்/ரூபா)
வாழும் வீடு, கட்டடங்கள் மற்றும் ஏனைய நிர்மாணங்கள்	5000
இயந்திரம், கருவிகள்	1000
பாற் பசுக்கள்	100
கணினி மென்பொருள் மற்றும் தரவுத்தொகுதி	200
காணி அபிவிருத்தி	400
ஆக்கவுரிமையும் அனுமதிப் பத்திரக் கைப்பற்றலும்	300
ஆவணங்களிலேற்பட்ட மாற்றம்	150
பெறுமதியானவற்றைக் கைப்பற்றல் - விடுவித்தல்	50
முடிவுப் பொருள் மற்றும் மூலப்பொருள்	50

இந்நாட்டின் மொத்த உள்நாட்டு மூலதன வழங்கலும் மொத்த உள்நாட்டு நிலையான மூலதன வழங்கலும் முறையே மில்லியன் ரூபாவில்,

1. 7200 உம் 7500 உம் ஆகும்
2. 7200 உம் 7000 உம் ஆகும்
3. 6700 உம் 6650 உம் ஆகும்
4. 7250 உம் 7200 உம் ஆகும்
5. 7000 உம் 7200 உம் ஆகும்

21. தேசிய கணக்கீடுகளைத் தயாரிக்கும்போது உற்பத்தியில் இருந்து அகற்றப்படுவது பின்வருவனவற்றுள் எவையாகும்?

1. குடும்ப அலகுகளினால் சுயநுகர்வுக்காக விவசாயப் பயிர்களைப் பயிரிடல்
2. குடும்ப அலகுகளினால் தமது அங்கத்தவர்களுக்குப் போக்குவரத்து வசதிகளை வழங்குதல்
3. தொண்டரடிப்படையிலான ஊழியத்தின் மூலம் உற்பத்தி செய்யப்பட்ட பண்டங்களும் சேவைகளும்
4. பங்குச் சந்தையில் தரகர்கள் உழைத்த தரகக் கட்டணங்கள்
5. வங்கி வைப்பிற்காக வைப்பாளர்கள் உழைத்த வட்டி வருமானம்

22. கருதுகோள் அடிப்படையான குறித்தவொரு பொருளாதாரத்தின் தேசிய கணக்குகளுடன் தொடர்புபட்ட சில தரவுகள் கீழே அட்டவணையில் தரப்பட்டுள்ளன.

உருப்படி	பெறுமதி (மில்லியன் ரூபா)
மொத்த உள்நாட்டு உற்பத்தி	10,000
தனியார் நுகர்வு	6400
மொத்த உள்நாட்டு மூலதன வழங்கல்	1600
தேறிய ஏற்றுமதி	-500

இப்பொருளாதாரத்தில் அரச நுகர்வு உள்நாட்டுச் சேமிப்பின் பெறுமதிகள் எவ்வளவு?

	அரச நுகர்வு (மில்லியன் ரூபா)	உள்நாட்டுச் சேமிப்பு (மில்லியன் ரூபா)
1	2000	1000
2	2500	1100
3	2500	2100
4	2600	1200
5	3000	1100

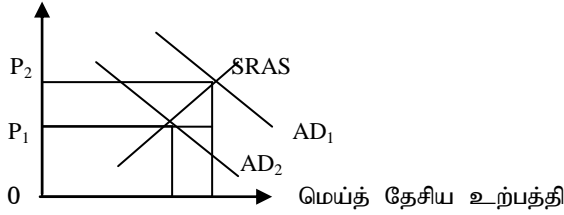
23. நுகர்வுச் சார்பு 45° கோட்டிற்கு கீழாகக் காணப்படும் போது, வீட்டுத்துறை

1. அதிகரிக்கும் வருமானம் முழுவதையும் செலவழிக்கும்
2. அவர்களின் செலவிடத்தக்க வருமானத்தை விட கூடுதலாக நுகர்வை மேற்கொள்ளும்
3. அவர்களின் செலவிடத்தக்க வருமானத்தில் ஒரு பகுதியை சேமிக்கும்
4. அதிகரிக்கும் வருமானம் முழுவதையும் சேமிக்கும்
5. சேமிப்பில் ஈடுபடமாட்டார்

24. அரசு நடவடிக்கைகள் அற்ற மூடிய பொருளாதாரமொன்றில் 200 மில்லியன் ரூபாவினால் முதலீடு அதிகரிக்கும்போது 800 மில்லியன் ரூபாவால் வருமானம் அதிகரிக்குமாயின், இப் பொருளாதாரத்தின் எல்லை நுகர்வு நாட்டம் (MPC)
1. 0.80 ஆகும்
 2. 0.75 ஆகும்
 3. 0.70 ஆகும்
 4. 0.65 ஆகும்
 5. 0.60 ஆகும்

25. குறித்த பொருளாதாரமொன்றின் குறுங்கால மொத்தக் கேள்வி வளையியும் மொத்த நிரம்பல் வளையியும் பின்வரும் வரைபடத்தில் காட்டப்பட்டுள்ளது.

விலைமட்டம்



மொத்த கேள்வி வளையி AD_1 இலிருந்து AD_2 இற்கு நகர்தலை பின்வருவனவற்றில் எதன் மூலம் விளக்க முடியும்?

1. வட்டி வீதம் அதிகரித்தல்
 2. அரசு செலவு அதிகரித்தல்
 3. தேறிய ஏற்றுமதி அதிகரித்தல்
 4. பணவீக்க வீதம் குறைவடைதல்
 5. வரி குறைவடைதல்
26. பின்வருவனவற்றுள் எது பேரினப் பொருளியல் கூற்றாகும்?
1. அரசு வரி வலையில் 80% நேரில் வரி இறை, 20% நேர்வரி இறை ஆகும்.
 2. இலங்கை விமானச்சேவையின் குறைபாடுகளை கண்டறிய ஜனாதிபதி ஆணைக்குழு நியமனம்
 3. VAT வரி வீதம் 11% இலிருந்து 18% ஆக உயர்த்தப்பட்டமை.
 4. எரிவாயு மாற்றம் பால்மாவின் விலையை உயர்த்த நுகர்வோர் பாதுகாப்பு சபையினது அங்கீகாரம் பெறப்பட்டமை.
 5. அரசாங்கம் பெற்றோலியத்துக்கு ஆகக்கூடிய விலை நிர்ணயம் செய்துள்ளது.
27. பின்வரும் கூற்றுக்களில் எது அருமை என்னும் கூற்றை சிறப்பாக விபரிக்கின்றது.
1. அருமை எனும் பிரச்சனைக்கு தீர்வு காண முடியாது
 2. கிடைக்கக்கூடிய வளங்களைப் பயன்படுத்தி மனித விருப்பங்களை நிறைவு செய்ய முடியாமை அருமையில் இருந்து வேறுபட்டது.
 3. அருமை என்னும் பிரச்சனைக்கு அபிவிருத்தியினூடாக தீர்வு காணலாம்.
 4. அடிப்படைப் பிரச்சனைக்கான தீர்வில் இருந்து அருமை வேறுபட்டதாகும்.
 5. பொருளியல் கோட்பாடானது அருமைப் பிரச்சனைக்கான தீர்வு தொடர்பான ஆய்வு ஆகும்.
28. கருதுகோள் ரீதியான பொருளாதாரமொன்றின் உற்பத்திச் சாத்திய எல்லை பற்றிய சமன்பாடு வருமாறு அமைந்தது?

$$X = 500 - 25Y$$

இது தொடர்பாக மிகச் சரியான விடையைத் தெரிக.

1. பொருளாதார நடத்தைகள் அதிகரிக்கும் அமையச் செலவில் உள்ளது.
2. 5 அலகு Y உற்பத்திக்கான அமையச் செலவு 100 அலகு X பண்டமாகும்.
3. 1 அலகு X உற்பத்திக்கான அமையச் செலவு 4 அலகு Y பண்டமாகும்.
4. Y உற்பத்தியை 5 அலகில் இருந்து 6 அலகாக அதிகரிக்கும்போது 1 அலகு Y உற்பத்தி அமையச்செலவு 25 அலகு X பண்டமாகும்.
5. 1 அலகு X உற்பத்திக்காக இழக்கப்படும் Y பண்ட அலகுகள் 25 ஆகும்.

29. நாடு ஒன்றில் சர்வதேச வர்த்தகம் இடம்பெற வாய்ப்பாக அமைவது,
1. உற்பத்திச் சாத்தியப் புள்ளி உற்பத்திப் சாத்திய எல்லைக்கு அப்பால் நகரும்போது
 2. உற்பத்திச் சாத்திய எல்லை வலதுபுறம் நகர்வடையும்போது
 3. இரு பண்ட உற்பத்திகளினதும் உற்பத்திச் சேர்க்கைப்புள்ளிகளும் நுகர்வுச் சாத்தியப்புள்ளிகளும் எல்லைக்கு அப்பால் நகரும்போது
 4. உற்பத்திச் சாத்திய எல்லையிலுள்ள உற்பத்திச் சேர்க்கைகள் இடம்பெயரும்போது.
 5. உற்பத்திச்சாத்திய எல்லைக்கு அப்பால் நுகர்வுச்சாத்திய புள்ளி ஒன்று தோன்றும்போது
30. எதனை உற்பத்தி செய்வது, எவ்வாறு உற்பத்தி செய்வது என்பன ஒன்றுடன் ஒன்று தொடர்புபடுவதற்கான காரணமாக அமைவது,
1. உற்பத்தி பண்ட விலையானது உற்பத்திக்குப் பயன்படும் தொழில்நுட்பத் தெரிவில் தங்கி இருப்பதால்
 2. இவை ஒன்றுடன் ஒன்ற தொடர்புடக் காரணம் காரணிவிலை தெரியப்படும் உற்பத்தி தொழில்நுட்பத்திலும், உற்பத்தி பண்ட விலை உற்பத்திக் காரணிவிலையிலும் தங்கி இருத்தல்
 3. இவை ஒன்றுடன் ஒன்று தொடர்புடக் காரணம் உற்பத்தித் தொழில்நுட்பம் உற்பத்திக் காரணி விலையிலும் உற்பத்தி பண்டவிலை உற்பத்தி தொழில்நுட்ப விலையிலும் தங்கி இருத்தல்
 4. அவை ஒன்றுடன் ஒன்று தொடர்புடையன அல்ல ஏனெனில் உற்பத்தித் தொழில்நுட்பம் காரணி விலையிலும் பொருள் உற்பத்தி அவற்றின் விலையிலும் தங்கியுள்ளன.
 5. அவை ஒன்றுடன் ஒன்று தொடர்புடையன அல்ல ஏனெனில் பொருள் உற்பத்தியின் நுகர்வோர் தெரிவிலும் உற்பத்தித் தொழில்நுட்பம் உற்பத்தி நிறுவன தெரிவிலும் தங்கியுள்ளன.
31. பின்வருவனவற்றுள் எது சந்தைப் பொருளாதாரத்துடன் மிகவும் தொடர்புடையதாக அமையும் எண்ணக்கருவாகும்?
1. பொருளாதாரத்தை இயக்கும் பொறிமுறை விலை முறைமையாகும்.
 2. வளங்கள் யாவும் தனியார் உடமையாக அடைதல்
 3. பிரதான ஊக்குவிப்பாக பொருள்சார் நலன் அல்லது இலாபம் காணப்படல்.
 4. வளப் பகிர்வில் வினைத்திறன் காணப்படல்
 5. பொருளாதார சுதந்திரம் காணப்படல்
32. பண்டம் ஒன்றுக்கான கேள்வி, நிரம்பல் வளையிகளை வரையும் போது மாறாதது எனக் கொள்ளப்படாத விடயம் யாது?
1. பதிலீடான பண்டங்களின் விலைகள்
 2. குறித்த பண்ட விலை
 3. குறித்த பண்டம் தொடர்பாக நுகர்வோர், வழங்குனர்களின் எதிர்பார்க்கைகள்
 4. நுகர்வோர் அளவு, வழங்குநர் அளவு
 5. நுகர்வோர் தெரிவுகள் வழங்குநர் தெரிவுகள்
33. ஏனையவை மாறாதிருக்க பண்டம் ஒன்றின் விலை அதிகரிக்க அப்பண்டத்தின் கேள்வித் தொகை குறைவடையக் காரணமாக அமையும் விடயம்,
1. வருமானம் குறைய நுகர்வோர் கொள்வனவு ஆற்றலும் குறையும்
 2. பதிலீட்டு விளைவானது எதிர்க்கணியமாக அமைதல்
 3. வருமான விளைவானது நேர்க்கணியமாக அமைதல்
 4. வருமான விளைவும் பதிலீட்டு விளைவும் விலைக்கும் கேள்வித் தொகைக்கும் இடையே எதிர்க்கணிய தொடர்பை ஏற்படுத்தல்
 5. மெய்வருமான வருமானம் வீழ்ச்சியடைதல்
34. போட்டிச் சந்தையொன்றில் பண்டம் ஒன்று தொடர்பான தரவுகள் வருமாறு,
 $Q_d = 60 - 2P$ $Q_s = -20 + 3P$
இப்பண்டத்தின் சமநிலை விலையும் ஆகக் கூடிய கேள்வி விலையும் யாது?

	சந்தை சமநிலை விலை	ஆகக்கூடிய கேள்வி விலை
1.	28	16
2.	15	16
3.	15	20
4.	16	15
5.	16	30

35. போட்டிச் சந்தையிலுள்ள நிரம்பல் பற்றிய தரவு வருமாறு,

$$QS = -20 + 3P$$

இது தொடர்பாக மிகச்சரியான விடையைத் தெரிக.

1. இதன் விலைசார் நிரம்பல் நெகிழ்வுடையது
2. பண்டவிலை 20 ரூபாவாக உள்ளபோது விலைசார் நிரம்பல் நெகிழ்ச்சி பெறுமானம் +1.5 ஆகும்.
3. குறித்த பண்டத்தின் உற்பத்திகிரயம் 12 அலகின் போது இழிவு மட்டத்தை அடையும்
4. பண்டவிலை அதிகரிக்கும்போது பண்டவிலைசார் நிரம்பல் நெகிழ்ச்சிப் பெறுமானமும் அதிகரிக்கும்
5. குறித்த பண்ட விலைசார் நிரம்பல் நெகிழ்வு அற்றதாகும்.

36. பண்டம் ஒன்றின் விலைசார் கேள்வி நெகிச்சி பெறுமானம் -2 ஆக உள்ளது என்க. பண்டவிலை 100 ஆக மொத்த நுகர்வோர் செலவு 100,000 ரூபா ஆகும். நுகர்வோரின் பண்டக்கேள்வித் தொகை 1500 ஆக உள்ளபோது பண்ட விலைக்கு யாது நிகழும்?

1. 5% ஆல் குறையும்
2. 5% ஆல் குறையும்
3. 20% ஆல் குறையும்
4. 25% ஆல் குறையும்
5. 20% ஆல் குறையும்

37. நாடொன்றில் உள்ள பண்டம் ஒன்றின் கேள்வி, நிரம்பல் சார்புகள் வருமாறு,

$$Q_d = 240 - 3P$$

$$Q_s = -60 + 2P$$

இப்பண்டத்தின் உலக விலை 40 ரூபாவில் இறக்குமதி செய்யமுடியுமாயின் இறக்குமதி செய்யப்படும் அளவு யாது?

1. 80 அலகுகள்
2. 120 அலகுகள்
3. 380 அலகுகள்
4. 100 அலகுகள்
5. 520 அலகுகள்

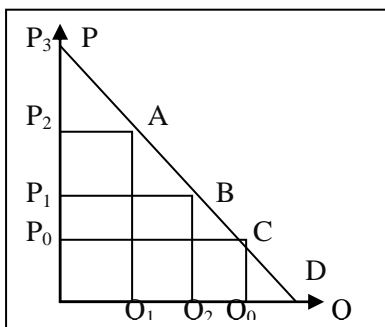
38. பண்டம் ஒன்றின் விலைசார் கேள்வி மிகவும் நெகிழ்வற்றதாகவும் விலைசார் நிரம்பல் மிகவும் நெகிழ்வுடையதாகவும் உள்ள போது உற்பத்தியாளர் மீது அரசு சிறப்பு வரி ஒன்றை விதித்தால்,

1. உற்பத்தியாளர் வரிச்சுமை உயர்வாக அமையும்
2. நுகர்வோர் வரிச்சுமை உயர்வாக அமையும்
3. அரசுக்கு முழுமையான வரி வருவாய் கிடைக்கும்
4. நுகர்வோர், வழங்குநர் வரிச்சுமை சமமாக அமையும்
5. நுகர்வோர், வழங்குநர் வரிச்சுமை பற்றி கூறமுடியாது.

39. பின்வருவனவற்றுள் எச்சந்தர்ப்பத்தில் போட்டிச்சந்தையொன்றில் உள்ள பண்டத்துக்கு மிகை நிரம்பல் தோன்றலாம்?

1. சந்தைச் சமநிலை விலை அதிகரிக்கும் போது
2. வழங்குனருக்கு மானியக் கொடுப்பனவு வழங்கும் போது
3. அடித்தளவிலை அல்லது இழிவுவிலையை பேணமுற்படும் போது
4. பண்ட இறக்குமதி இடம்பெறும்போது
5. பண்டத்துக்கு கேள்வ குறையும் போது

40. போட்டிச் சந்தையிலுள்ள பண்டம் ஒன்றின் கேள்விக் கோடு வருமாறு அமைந்தது,



இப்பண்டத்தின் நிரம்பல் வளையி பூரண நெகிழ்வு அற்றதாயுள்ளபோது சந்தைச்சமநிலை விலை P_0 ஆக அமைந்தது. இப்பண்ட உற்பத்திக்கு அரசு அலகு வரி விதித்தால் மிகைவரிச்சுமை அளவு அல்லது வரியின் சமூக நலன் இழப்பின் அளவு யாது?

1. பரப்பளவு BFC
2. பரப்பளவு AEB
3. பரப்பளவு P_0P_3C
4. பூச்சியம்
5. கூறமுடியாது

41. நிறுவனம் ஒன்று தனது உள்ளீட்டின் அளவை 100% அதிகரித்த போது அதன் வெளியீட்டின் அளவு 50% அதிகரித்தது. இதனால் விளங்குவது யாது?
1. எல்லை விளைவு விதி
 2. குறையும் எல்லை விளைவுதிறன் விதி
 3. மாறா அளவுத்திட்ட விளைவு
 4. அதிகரிக்கும் அளவுத்திட்ட விளைவு
 5. குறையும் அளவுத்திட்ட விளைவு
42. பண்டம் ஒன்றின் பொருளியல் இலாபத்துக்கும் வழங்குநர் மிகைக்கும் இடையிலான வேறுபாடாக அமைவது,
1. வழங்குநர் மிகையை மதிப்பிடுகையில் மொத்த நிலையான செலவு கவனத்தில் கொள்ளப்படல்
 2. வழங்குநர் மிகையை மதிப்பிடுகையில் மொத்த மாறும் செலவு கவனிக்கப்படாமை
 3. வழங்குநர் மிகையினுள் போக்குவரத்துச் செலவு கவனிக்கப்படல்
 4. வழங்குநர் மிகையினுள் மொத்த நிலையான செலவு கவனிக்கப்படாமை
 5. மொத்தநிலையான செலவு பொருளியல் இலாபத்தினுள் கவனிக்கப்படாமை
43. போட்டிச் சந்தையிலுள்ள நிறுவனம் ஒன்றினது பண்டவிலை சராசரி மாறும் செலவுக்கு சமமாய் அமைந்தால்,
1. இலாபத்தை உச்சப்படுத்தும் வெளியீட்டு மட்டம் அடையப்படும்
 2. நிறுவனம் தொடர்ந்தும் தொழிலில் இருக்கும் வெளியீட்டு மட்டம் மாறாது
 3. நிறுவனம் தொழிலை விட்டு வெளியேறும்
 4. நிறுவனம் பொருளியல் இலாபத்தை உழைக்கும்
 5. நிறுவனம் நட்டமடைவதால் உற்பத்தியை நிறுத்தும்
44. போட்டிச் சந்தையிலுள்ள நிறுவனம் ஒன்றின் பண்டவிலை சராசரி மாறும் செலவின் அதி தாழ்ந்த புள்ளிக்கு சமமாய் அமைந்தால் அந்நிறுவன குறுங்கால நிரம்பல் கோடு,
1. நிறுவனத்தின் எல்லைச் செலவு கோட்டின் பகுதியாக அமையும்
 2. பூச்சிய வெளியீட்டு மட்டத்தில் இருந்து ஆரம்பத்தில் செல்லும்
 3. சந்தை விலையில் கிடைக்கக்கூடிய சமாந்தரமாகச் செல்லும்
 4. கீழிருந்து மேலாகச் சரிந்து செல்லும்
 5. மேலிருந்து கீழாகச் சரிந்து செல்லும்
45. பின்வருவனவற்றுள் சிலருரிமைச் சந்தை தொடர்பாக தவறான தரவு எது?
1. கைத்தொழிலில் வரையறுக்கப்பட்ட சில நிறுவனங்கள் காணப்படல்
 2. புதிய நிறுவனங்களுக்கு பிரவேசத்தடை காணப்படும்
 3. பூரண பதிலீடான உற்பத்திகள் அல்லது கிட்பய பதிலீடான உற்பத்திகள் விற்பனை செய்யப்படும்
 4. ஒரு நிறுவனம் மற்றைய நிறுவனத்தில் சார்ந்திருப்பதில்லை
 5. நிறுவனங்கள் விலையை அமைப்போன் ஆக தொழிற்படும்
46. கூலி + மொத்த தொழிற்பாட்டு மிகை + உற்பத்தி மீதான ஏனைய வரிகள் - உற்பத்தி மீதான ஏனைய மானியங்கள்,
இச்சமன்பாட்டின் ஊடாக அறியப்படுவது,
1. சந்தை விலையில் GDP
 2. அடிப்படை விலையில் கூட்டப்பட்ட மொத்த பெறுமதி
 3. சந்தைவிலையில் கூட்டப்பட்ட மொத்தப் பெறுமதி
 4. உற்பத்தியாளர் விலையில் கூட்டப்பட்ட மொத்தப்பெறுமதி
 5. சந்தைவிலையில் மொத்த உள்நாட்டு வருமானம்
47. தரப்பட்ட பொருளாதாரம் ஒன்றின் கூட்டப்பட்ட மொத்தப் பெறுமதி (GVA) 12400 ரூபா ஆகவும், தேறிய வரிகள் 2600 ரூபா ஆகவும் உள்ளபோது பொருளாதாரத்தின் மொத்த நுகர்வு, மற்றும் முதலீட்டுச் செலவின் அளவு 17250 ரூபா ஆகவும் அமைந்தால் அதன் தேறிய இறக்குமதி அளவு யாது?
1. 2250 ரூபா
 2. -2250 ரூபா
 3. -1750 ரூபா

4. 4550 ரூபா
5. 1750 ரூபா

48. கருதுகோள் ரீதியான பொருளாதாரம் ஒன்றின் தேசிய கணக்குத் தொடர்பான தரவுகள் வருமாறு,

மொத்த நுகர்வுச் செலவு	6200
மொத்த உள்நாட்டு தனியார் முதலீடு	4200
இருப்பு மாற்றம்	1200
பெறுமதியில் ஏற்பட்ட மாற்றம்	200
நடைமுறை மாற்றங்கள்	120
ஏற்றுமதியால் எழுந்த தாக்கம்	2200
தேறிய ஏற்றுமதிகள்	-2120

இத்தரவின் அடிப்படையில் சந்தை விலையில் மொத்த உள்நாட்டு உற்பத்தியின் பெறுமதி,

1. 14120
2. 6280
3. 12000
4. 8280
5. 16280

49. வணிகச் சக்கர ஓட்டத்தில் விரிவாக்கல் கட்டத்தின் போது,

1. வேலையின்மையும் பணவீக்கமும் குறைவடையும்
2. உற்பத்தியும் வேலையின்மையும் குறையும்
3. வேலையின்மையும், வெளியீட்டு மட்டமும் அதிகரிக்கும்
4. முதலீட்டின் அளவு அதிகரிக்கும் பணவீக்கம் குறையும்
5. வெளியீட்டுமட்டம் அதிகரிக்கும் வேலையின்மை குறையும்

50. நாடொன்றில் குறித்த வருடத்துக்கான பொதுவிலைமட்டம் 6% அதிகரித்தது. அதேவேளை பொருட்கள் சேவைகளின் மொத்த உற்பத்தி 4% குறைந்தது. இதனடிப்படையில் சரியான விடையை தெரிக.

பெயரளவு GDP

1. 6% ஆல் அதிகரிக்கும்
2. 10% ஆல் அதிகரிக்கும்
3. 2% ஆல் உயரும்
4. 4% ஆல் உயரும்
5. 2% ஆல் உயரும்

மெய்யான GDP

- 2% ஆல் குறையும்
- 6% ஆல் குறையும்
- 4% ஆல் குறையும்
- 10% ஆல் குறையும்
- 6% ஆல் உயரும்